



Herzlich Willkommen

in der

Gesamtschule Berrenrather Straße

in Köln - Lindenthal

Daten und Fakten

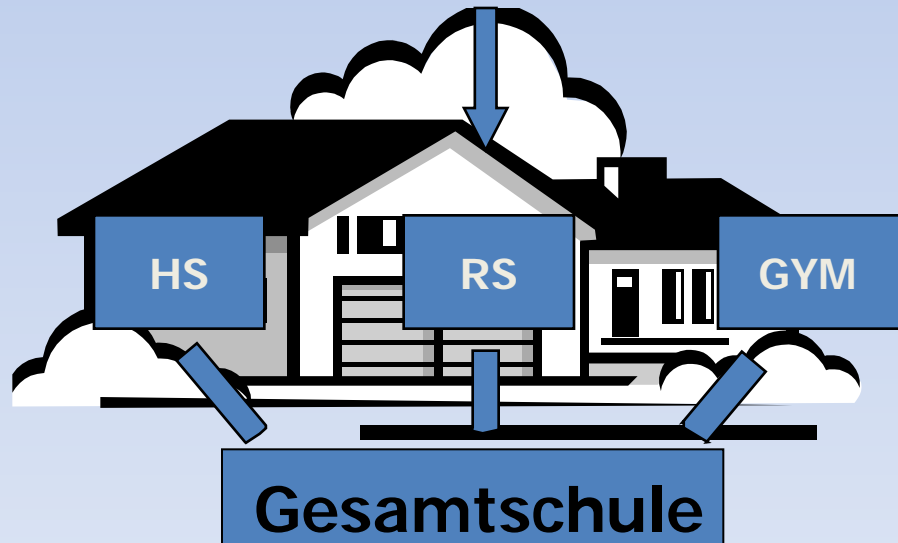
- **Gründung: 2019**
- **4 Parallelklassen**
- **2 Standorte**
- **Berrenrather Str. 488 (Elsa-Brändtström-Realschule): Klasse 5-7**
- **Alter Militärring (Ernst-Simons-Realschule – ab 2022/23): Klasse 8 - 13**

Was ist eine Gesamtschule?



Grundschule

weiterführende Schule

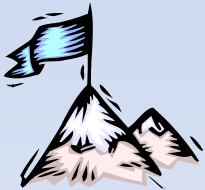


Schulabschlüsse

Jahrgang 13	Abitur
Jahrgang 12	Schulischer Teil der Fachhochschulreife
Jahrgang 10	Mittlerer Schulabschluss mit Berechtigung zum Besuch der gymnasialen Oberstufe (FOR-Q) Mittlerer Schulabschluss (FOR) Hauptschulabschluss (HA) Hauptschulabschluss für Kinder mit dem Förderschwerpunkt Lernen
Jahrgang 9	Hauptschulabschluss (HA-9)

Laufbahnentscheidung

- **Entscheidung** für einen Schulabschluss bleibt so lange wie möglich offen.
- Von der Klasse 5-9 gibt es kein „**Sitzenbleiben**“.
- Je nach **Leistungsstand** können Schüler/innen nach dem 10. Schuljahr die „**Gymnasiale Oberstufe**“ besuchen.



Fächerangebot

- Pflichtfächer:
 - Deutsch, Mathematik, Englisch
 - Naturwissenschaften (Biologie, Physik, Chemie), Gesellschaftslehre, Arbeitslehre, Wirtschaft
 - Sport, Kunst, Musik, Religion oder Philosophie
- Wahlpflichtfächer und Angebote in Ergänzungsstunden (ab dem 6. Schuljahr):
 - **WP-ab Klasse 6:** 2. Fremdsprache, Naturwissenschaften, Technik, Hauswirtschaft, Darstellen und Gestalten (nach Beschluss der Schulkonferenz)
 - **Ergänzungsstunden ab Klasse 8:** 3. Fremdsprache, Berufsvorbereitung, Zertifikatskurse, Förder- und Förderunterricht
- Angebote im Ganzttag (20 %)
 - Arbeits- und Interessensgemeinschaften, Offene Angebote ...
 - Förderung von Talenten und Stärken, soziales Lernen

Schullaufbahn

- **Wahlpflichtfach ab der 6. Klasse** (Technik, Hauswirtschaft, Naturwissenschaften, eine Fremdsprache, möglicherweise: Darstellen und Gestalten)
- **Fachleistungsdifferenzierung** (in Erweiterungs- und Grundkurse frühestens ab der 7. Klasse):
 - Mathematik
 - Englisch
 - Deutsch
 - Physik oder Chemie
- **2. oder 3. Fremdsprache** ab dem 8. Schuljahr
 - z. B. Französisch, Latein oder Spanisch
- **Ergänzungsstunden** im 8. und 9. Schuljahr
- **Abschluss nach Klasse 10**
- **Abschluss nach Klasse 13**

möglicher Stundenplan – 5. Klasse

Beispiel: Heinrich-Böll-Gesamtschule

	Montag	Dienstag	Mittwoch	Donnerstag	Freitag
8.00-8.45	<u>D</u>	GL	AT/AH	E	<u>OS</u>
8.50-9.35	E	GL	AT/AH	<u>LZ</u>	LZ/LRS
9.40-10.25	NW	E	E	D	D
Bewegte Pause	<u>Freizeit</u>	Freizeit	Freizeit	Freizeit	Freizeit
10.55-11.40	M	SP	D	M	REL/PP/ T
11.45-12.30	OS	SP	REL/PP/T	M	NW
Mittagsfreizeit	Freizeit	M	Freizeit	Freizeit	NW
13.40-14.25	SP		LZ	KU	
14.30-15.15	<u>AG</u>		GL	KU	
15.15-16.00	AG		MU	MU	

Gymnasiale Oberstufe

- Zugangsberechtigt sind Schülerinnen und Schüler mit dem Schulabschluss FOR-Q (mind. 3 E-Kurse, Notendurchschnitt mindestens 3)
- Alle SuS, die die Gesamtschule besuchen und sich am Ende des 10. Schuljahrs für den Besuch der Oberstufe qualifiziert haben, werden aufgenommen.
- Die Anforderungen und Prüfungen sind identisch mit der Anforderungen eines Gymnasiums (Zentralabitur).

Was zeichnet eine Gesamtschule aus?

1. Teamschule.
2. Ganztagsschule
3. Inklusive Schule
4. Klassenlehrerstunden
5. Lernzeit
6. Ganztagsangebote
7. Berufswahlorientierung
8. Individuelle Beratung ist wichtig.



Teamschule

Kinder mit ihren individuellen Stärken und Schwächen - lernen und leben gemeinsam.

- **Die Gesamtschule knüpft an die aus der Grundschule bekannten Arbeitsformen an.**
 - Kooperative Methoden
 - Lernzeiten, Stationenlernen, Projektwoche
- **Schul- und Klassengemeinschaft: Wir sind ein Team!**
 - Teammodell (Austausch, feste Zeiten)
 - 2 Klassenlehrer begleiten eine Klasse.
 - „Soziales Lernen“ ist ein wichtiges Thema (Klassenlehrerstunden)



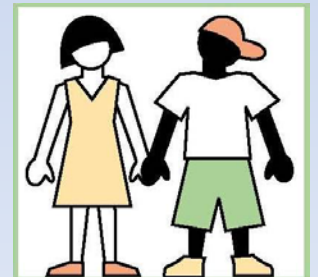
Ganztagsschule

- **3 Tage mit Nachmittagsunterricht**
- **2 Tage ohne verpflichtenden Nachmittagsunterricht** (Zeiten für Interessensgemeinschaften, Projekte, Oberstufenunterricht und Konferenzen)



Inklusive Schule (Gemeinsames Lernen)

- **Kinder mit sonderpädagogischem Unterstützungsbedarf werden aufgenommen (3 Schülerinnen oder Schüler pro Klasse)**
- **Unterstützung durch Förderschullehrer/innen (Sonderpädagog/innen)**



Klassenlehrerstunden

- Die Klassenlehrerstunden findet zusammen mit den beiden Klassenlehrern statt.
- Die Entwicklung der Klassengemeinschaft und einer guten Lernatmosphäre ist ein wichtiges Thema.
- Regeln werden besprochen und festgelegt.
- Häufig wird in den Klassen ein Klassenrat installiert.



Lernzeit

- In der Sekundarstufe I (5.-10. Klasse) gibt es in der Regel keine schriftlichen Hausaufgaben.
- Die Aufgaben in den Fächern Deutsch, Mathematik und Englisch werden in der „Lernzeit“ erledigt.
- Zusätzlich gibt es in den Jahrgängen 5 und 6 in der Regel **Förderangebote** mit den Schwerpunkten:
 - Deutsch
 - Lese-Rechtschreib-Schwäche
 - Mathematik



Ganztagsschule – viele Freizeitangebote (**Beispiel HBG**)

- Mensa
- Großes Außengelände
- **Mittagsfreizeit und aktive Pause**
 - Sportangebote
 - Zirkusstation
 - Traumland
 - Kunststation
 - Bandproberäume
 - Schulgarten
 - Schülerzeitung
 - Computerstation



Förderung von individuellen Interessen und Stärken

- **Arbeitsgemeinschaften**
- **Interessengemeinschaften und Projekte, z.B.**
- **Sportliche Aktivitäten / Wettkämpfe**
- **Musikförderung? (Instrumental-AG, Big Band, Chor)**
- **Forschungsprojekte**

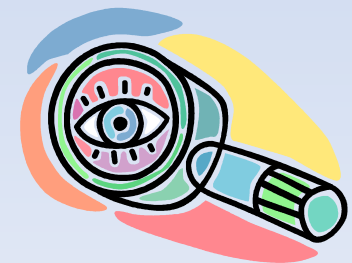


Angebote für leistungsstarke Schüler/innen (Beispiel HBG)

- **Lernzeit** (Vertiefung von Inhalten)
- **Teilnahme an Wettbewerben**
- **spezielle Interessengemeinschaften**
- **Forderkurse**
- **Profilkurse in der Sek. II**

Berufswahlorientierung / KAoA

- Berufswahlorientierungsbüro (BOB)
- Berufserkundungstage im 8. Schuljahr
- dreiwöchiges Betriebspraktikum im 9. Schuljahr
- Berufsberatung durch Arbeitsamt
- Kompetenzchecks / Potentialanalyse



Beratung

- **Schullaufbahnberatung**
- **Beratung bei individuellen Problemlagen**
- **Beratung durch Klassenlehrer/innen, Abteilungsleiter /innen, Beratungslehrer/innen und Sozialpädagoginnen**
- **Enge Kooperation mit dem Jugendamt und dem schulpsychologischen Dienst**

Fazit

- **In der Gesamtschule sind alle Schulabschlüsse möglich.**
- **Zur Gesamtschule gehören Angebote im Ganztage, die die Förderung von Interessen und Talenten ermöglichen.**
- **In der Gesamtschule lernen Kinder mit unterschiedlichem Leistungsvermögen zusammen und lernen miteinander umzugehen.**
- **In einer „neuen“ Gesamtschule gibt es große Spielräume für die Umsetzung von „Wünschen“.**

Information und Anmeldung

- **Anmeldung: Fr, 08.02.19 – Fr, 15.02.19**
- **Terminvergabe unter 0221-2855060** (Sekretariat der Realschule – Frau Irlenbusch)
- **E-Mail-Adresse:**
ge-berrenrather@stadt-koeln.de
- **Homepage in Arbeit:**
www.ge-lindenthal.de

Wir freuen uns auf eine neue Kölner
Schule!

